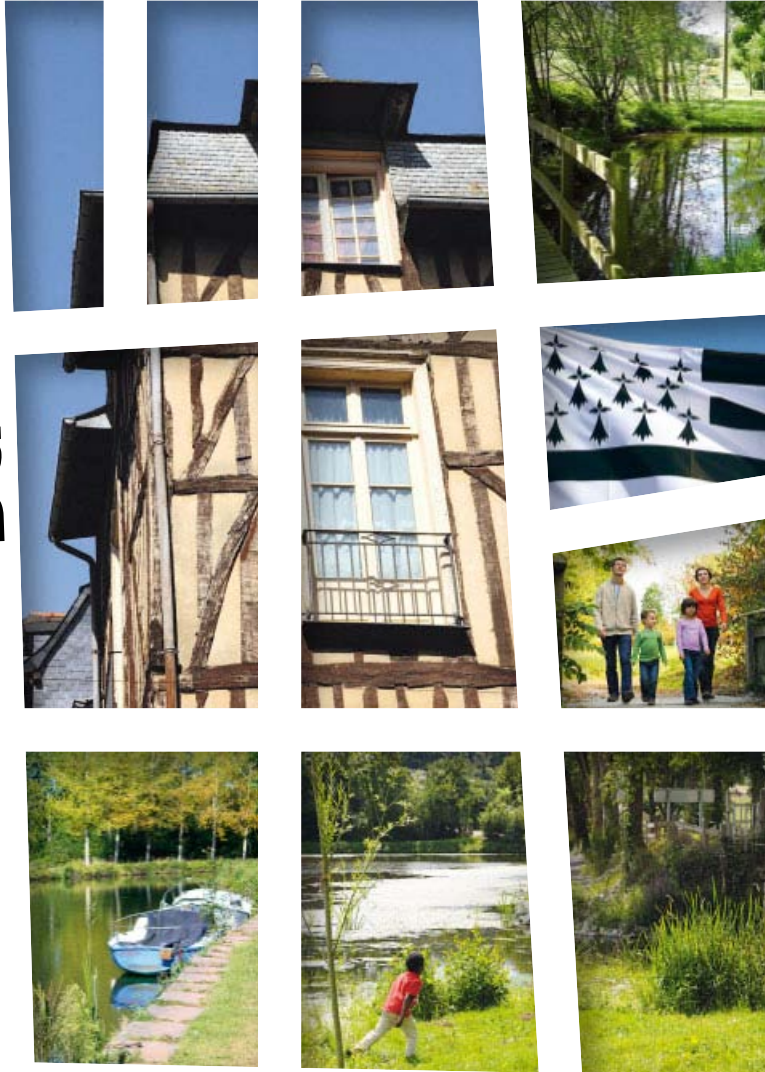




Balades en

Pays de Rennes



Adresses utiles Légende et pictos

- Point de départ
- Parking
- Numéro de repère pas à pas
- Aire de pique-nique
- Aire de jeux
- Observatoire à oiseaux
- Espace de loisirs et/ou baignade surveillée
- Information/accueil
- Panorama, point de vue
- Château, manoir ouvert au public
- Château, manoir fermé au public
- Patrimoine bâti
- Site ou patrimoine industriel
- Petit patrimoine (lavoir, pont...)
- Parcs et jardins
- Espaces naturels
- Église et/ou monument religieux
- Croix et calvaires
- Verger, prairie, bois, clairière
- Balisage
- Accès poussette

Offices de Tourisme du Pays de Rennes

■ **Office de Tourisme et des congrès de Rennes Métropole******
 11, rue Saint-Yves
 CS 26 410
 35 064 Rennes cedex
 Tél : 02 99 67 11 11
infos@tourisme-rennes.com
www.tourisme-rennes.com

■ **Office de Tourisme du Pays de Châteauaugiron***
 Pour venir : Le Château
 Pour nous écrire :
 16 rue de Rennes
 35 410 Châteauaugiron
 Tél : 02 99 37 89 02
office.tourisme@cc-payschateaugiron.fr
www.tourisme-payschateaugiron.fr

■ **Office de Tourisme de Bruz***
 11, place du Docteur Joly
 35 170 Bruz
 Tél : 02 99 05 56 56
office.de.tourisme.bruz@wanadoo.fr
www.ville-bruz.fr

■ **Point I du Pays d'Aubigné**
 Étang de Boulet - La Bijouterie
 35 440 Feins
 Tél : 02 99 69 70 69
contact@pays-aubigne.fr
www.pays-aubigne.fr

Organismes du tourisme

■ **Comité Départemental du Tourisme Haute Bretagne Ille et Vilaine**
 5, rue du Pré Botté
 35 101 RENNES Cedex 3
www.bretagne35.com

■ **Comité Régional du Tourisme**
 1, rue Raoul Ponchon
 35 069 Rennes cedex
www.tourismebretagne.com

Organismes de la randonnée pédestre

■ **Comité Départemental de la Randonnée Pédestre d'Ille et Vilaine (CDRP 35)**
 Maison départementale des sports
 13B, avenue Cucillé
 35 065 Rennes cedex
 Tél : 02 99 54 67 61
coderando35@wanadoo.fr



- Parking sur le chemin de Grée (depuis le bourg, suivre la D 286 vers le sud, tourner à droite juste après le croisement avec la D 41)
 Panneaux de bois avec le nom des chemins à suivre
 Accessible

Lors de cette balade, vous vous apercevrez que la pierre est omniprésente sur ce territoire. Les tables de pierre sont propices à une halte, mais aussi la Pierre des trois communes (connue aussi sous le nom de Pont de pierre, pierre de la Sagères ou Tapié), en sont le témoignage.

Du parking, prendre la direction du chemin de Grée en suivant les panneaux « chemin des Landes-chemins de la Grée ». Marcher jusqu'à la D 41.

- 1 Au niveau de la D 41, prendre tout de suite à droite le chemin des Deux Communes. Descendre jusqu'au lieu-dit la Grée de Pouez et traverser la voie communale pour suivre le chemin du Pont de pierre. À environ 900 m, on découvre une première table de pierre et ses bancs. Poursuivre vers la Pierre des Trois Communes (pont de pierre). Ce pont aurait le pouvoir de guérir les chevaux souffrant de coliques à la condition que les animaux passent et repassent trois fois sur le pont.
- 2 Suivre le chemin jusqu'à l'intersection avec une nouvelle voie communale, au lieu-dit la Ville Orion. Cheminer sur la route à droite pour aborder le lieu-dit. Aussitôt, tourner à gauche sur le chemin des Béziers. Poursuivre sur le sentier des Bois jusqu'au village de Pouez.

- 3 À Pouez, passer les premières habitations et tourner, à gauche, à la patte d'oie en direction de l'Hermitière. Traverser alors le Bois de Pouez et, à la sortie du bois, juste après le panneau du Haut Bois, prendre à droite le chemin des Landes. Passer à nouveau devant une table de pierre et ses bancs. Déboucher sur la route de la Grée qu'il faut prendre à gauche pour revenir au point de départ.



À Voir

Table de pierre.
Pierre des Trois
Communes
(pont de pierre).